

ด่วนที่สุด

ที่ ศธ ๐๗๐๓๘/ว ๒๕๖๖



สำนักงานส่งเสริมการเรียนรู้ประจำจังหวัดชลบุรี
๔๗/๓๒ ม.๑ ถ.พระยาสุริยวงษา
ต.เสม็ด อ.เมืองชลบุรี จ. ๒๐๐๐๐

๒๖ ธันวาคม ๒๕๖๗

เรื่อง แนวทางการดำเนินงานโครงการศูนย์ฝึกอาชีพชุมชน ประจำปีงบประมาณ พ.ศ. ๒๕๖๘

เรียน ผู้อำนวยการศูนย์ส่งเสริมการเรียนรู้ระดับอำเภอ ทุกแห่ง / ผู้อำนวยการศูนย์ฝึกและพัฒนาอาชีพ
เกษตรกรรมวัดญาณสังวรารามวรมหาวิหาร อันเนื่องมาจากพระราชดำริ

สิ่งที่ส่งมาด้วย แนวทางการดำเนินงานโครงการศูนย์ฝึกอาชีพชุมชน ฯ จำนวน ๑ ชุด

ตามที่กรมส่งเสริมการเรียนรู้ ได้รับอนุมัติจัดสรรเงินงบประมาณรายจ่ายประจำปี พ.ศ. ๒๕๖๘
แผนงานยุทธศาสตร์พัฒนาคุณภาพการศึกษาและการเรียนรู้ ผลผลิตผู้รับบริการการเรียนรู้เพื่อพัฒนาคุณภาพชีวิต
กิจกรรมการเรียนรู้ เพื่อการพัฒนาตนเอง งบรายจ่ายอื่น เป็นค่าใช้จ่ายโครงการศูนย์ฝึกอาชีพชุมชน เพื่อเป็น
ค่าใช้จ่ายในการดำเนินการจัดการการเรียนรู้อาชีพให้แก่ประชาชนในพื้นที่กลุ่มเป้าหมาย นั้น

สำนักงานส่งเสริมการเรียนรู้ประจำจังหวัดชลบุรี จึงขอส่งแนวทางการดำเนินงานโครงการ
ศูนย์ฝึกอาชีพชุมชน ประจำปีงบประมาณ พ.ศ. ๒๕๖๘ เพื่อให้สถานศึกษาในสังกัดใช้เป็นแนวทาง
ในการขับเคลื่อนกิจกรรมตามโครงการศูนย์ฝึกอาชีพชุมชน ประจำปีงบประมาณ พ.ศ. ๒๕๖๘ รายละเอียดตาม
สิ่งที่ส่งมาด้วย

จึงเรียนมาเพื่อทราบและดำเนินการต่อไป

ขอแสดงความนับถือ

(นางวิบูลผล พร้อมมูล)

ผู้อำนวยการสำนักงานส่งเสริมการเรียนรู้ประจำจังหวัดชลบุรี

กลุ่มส่งเสริมการเรียนรู้เพื่อการพัฒนาตนเอง

โทร ๐ ๓๘๒๘ ๗๑๔๘/โทรสาร ๐ ๓๘๒๗ ๓๗๙๘

ไปรษณีย์อิเล็กทรอนิกส์ : cbi_nfedc@nfe.go.th

แนวทางการดำเนินงานโครงการศูนย์ฝึกอาชีพชุมชน ประจำปีงบประมาณ พ.ศ. ๒๕๖๘
กรมส่งเสริมการเรียนรู้ กระทรวงศึกษาธิการ

๑. ความเป็นมา

โครงการศูนย์ฝึกอาชีพชุมชน เป็นโครงการสำคัญตามพระราชบัญญัติส่งเสริมการเรียนรู้ พ.ศ. ๒๕๖๖ มาตรา ๙ การเรียนรู้เพื่อการพัฒนาตนเองมีเป้าหมาย เพื่อพัฒนาศักยภาพ ทักษะและความเชี่ยวชาญเฉพาะด้านตามความถนัดของตน การประกอบอาชีพ การพัฒนาอาชีพ การยกระดับคุณภาพชีวิตของตน ครอบครัว ชุมชน หรือสังคม หรือเพื่อประโยชน์แห่งความรอบรู้ของตน โดยอาจได้รับการรับรองคุณวุฒิตามความเหมาะสม มีความสอดคล้องกับแผนระดับต่าง ๆ ในการดำเนินการขับเคลื่อนโครงการฯ ที่มีความสอดคล้องกับแผนระดับต่าง ๆ ดังนี้ ยุทธศาสตร์ชาติ ๒๐ ปี (พ.ศ. ๒๕๖๑ - ๒๕๗๙) : ยุทธศาสตร์ที่ ๓ ด้านการพัฒนาและเสริมสร้างศักยภาพทรัพยากรมนุษย์ แผนแม่บทภายใต้ยุทธศาสตร์ชาติ : ด้านการพัฒนา ศักยภาพคนตลอดชีวิต แผนพัฒนาเศรษฐกิจและสังคมแห่งชาติ ฉบับที่ ๑๓ (พ.ศ. ๒๕๖๖ - ๒๕๗๐) : มิติปัจจัย ผลักดันการพลิกโฉมประเทศ หมุดหมายที่ ๑๒ ไทยมีกำลังคนสมรรถนะสูง มุ่งเรียนรู้อย่างต่อเนื่อง ตอบโจทย์ การพัฒนาแห่งอนาคต โดยเพิ่มกำลังคนคุณภาพรองรับภาคการผลิตเป้าหมาย และพัฒนาระบบนิเวศเพื่อการ เรียนรู้ตลอดชีวิต นโยบายรัฐบาล : ด้านการพัฒนาและเสริมสร้างศักยภาพทรัพยากรมนุษย์ ข้อ ๒ การพัฒนา ศักยภาพคนตลอดช่วงชีวิตมุ่งเน้นการพัฒนาเชิงคุณภาพในทุกช่วงวัย ช่วงวัยแรงงานยกระดับศักยภาพ ทักษะ และสมรรถนะแรงงานสอดคล้องกับความต้องการของตลาด และช่วงวัยผู้สูงอายุ ส่งเสริมให้ผู้สูงอายุ เป็นพลังในการขับเคลื่อนประเทศ แผนส่งเสริมการเรียนรู้ (พ.ศ. ๒๕๖๖ - ๒๕๗๐) : ประเด็น ที่ ๒ พัฒนา และส่งเสริมการจัดการเรียนรู้ที่มีคุณภาพ โดยผลิตและพัฒนากำลังคนให้มีสมรรถนะในสาขาที่ตรงตาม ความต้องการของตลาดแรงงานและการพัฒนาเศรษฐกิจและสังคมของประเทศ โดยพัฒนาทักษะความรู้ ความสามารถ และสมรรถนะในการปฏิบัติงานในแต่ละระดับการศึกษาตามระดับคุณวุฒิการศึกษา ผ่านระบบการศึกษาและการเรียนรู้ที่มีความหลากหลาย ยืดหยุ่น ตอบสนองความต้องการของผู้เรียน

ปีงบประมาณ พ.ศ. ๒๕๖๘ โครงการศูนย์ฝึกอาชีพชุมชน ให้ความสำคัญกับการจัดกิจกรรม ฝึกอาชีพให้ประชาชนระดับฐานรากที่อาศัยอยู่ในระดับตำบล ประกอบด้วยกลุ่มเป้าหมายผู้พลัดและขาดโอกาส ให้ได้รับการพัฒนาสมรรถนะและทักษะในการประกอบอาชีพเพื่อการมีรายได้ มีคุณภาพชีวิตที่ดี โดยใช้หลักสูตรการพัฒนาทักษะอาชีพระยะสั้น เพื่อให้ผู้ผ่านการฝึกอาชีพได้มีความรู้สามารถนำไป ประกอบอาชีพ สร้างอาชีพ พัฒนาอาชีพ เพิ่มรายได้ มีคุณภาพชีวิตที่ดี ต่อยอดภูมิปัญญาท้องถิ่น สร้างมูลค่าเพิ่ม และพัฒนาสู่วิสาหกิจชุมชน นอกจากนี้ยังเน้นการจัดการศึกษาที่ยึดพื้นที่เป็นฐานใน การพัฒนา (Area – based Development) ใช้หลักสูตรอาชีพเป็นฐาน (Career – Based Education) ในหลักสูตร ๕ กลุ่มอาชีพ ได้แก่ หลักสูตรกลุ่มอาชีพด้านเกษตรกรรม หลักสูตรกลุ่มอาชีพด้านอุตสาหกรรม หลักสูตรกลุ่มอาชีพด้านพาณิชยกรรมและบริการ หลักสูตรกลุ่มอาชีพด้านความคิดสร้างสรรค์ และหลักสูตร กลุ่มอาชีพและเฉพาะทาง ตลอดจนเน้นหลักสูตรการพัฒนาอาชีพ up – skill re – skill และ new – skill ที่สอดคล้องกับความต้องการของผู้เรียนและตลาดแรงงาน เพื่อตอบสนองนโยบายของรัฐบาลและ ยุทธศาสตร์ชาติ ๒๐ ปี ยุทธศาสตร์ข้อที่ ๓ ยุทธศาสตร์ด้านการพัฒนาและเสริมสร้างศักยภาพทรัพยากร มนุษย์ เป้าหมายเพื่อพัฒนาคนและสังคมไทยให้เป็นรากฐานที่แข็งแกร่งของประเทศ

๒. วัตถุประสงค์...

๒. วัตถุประสงค์

๒.๑ เพื่อส่งเสริมการจัดการศึกษาอาชีพให้กับประชาชนกลุ่มเป้าหมายของโครงการให้ได้รับความรู้มีโอกาสไปสร้างอาชีพ เพิ่มรายได้ มีคุณภาพชีวิตที่ดี ต่อยอดภูมิปัญญาท้องถิ่น สร้างมูลค่าเพิ่มและพัฒนาสู่วิสาหกิจชุมชน

๒.๒ เพื่อเพิ่มมูลค่าให้กับผลิตภัณฑ์สินค้า/บริการ โดยการสร้างสรรค์เอกลักษณ์ทางภูมิปัญญาท้องถิ่น รวมทั้งการใช้อำนาจอ่อน (Soft Power) เป็นตัวขับเคลื่อน ในการยกระดับให้มีคุณภาพมาตรฐาน เป็นที่ยอมรับของตลาด มีการบูรณาการกับหน่วยงานภาคีเครือข่ายให้เกิดการรวมกลุ่มและจัดตั้งเป็นวิสาหกิจชุมชน นำไปสู่การสร้างการแข่งขันให้กับชุมชนอย่างยั่งยืน

๒.๓ เพื่อสนับสนุนให้เกิดช่องทางการจำหน่ายผลิตภัณฑ์สินค้า และเพิ่มช่องทางการประชาสัมพันธ์จากโครงการศูนย์ฝึกอาชีพชุมชน

๓. กลุ่มเป้าหมาย

ประชาชนทุกช่วงวัย กลุ่มวัยแรงงาน กลุ่มผู้พิการ หรือกลุ่มเป้าหมายตามนโยบายของรัฐบาล เช่น กลุ่มผู้สูงอายุ กลุ่มเยาวชนนอกระบบ กลุ่มประชาชนบริเวณชายแดนภาคใต้ กลุ่มประชาชนพื้นที่เขตพัฒนาพิเศษภาคตะวันออก กลุ่มประชาชนจังหวัดที่เป็นพื้นที่เขตเศรษฐกิจพิเศษ กลุ่มเป้าหมายในเรือนจำ กลุ่มเป้าหมายทหารกองประจำการและผู้ถือบัตรสวัสดิการแห่งรัฐ ฯลฯ

๔. การจัดกิจกรรม/สถานที่ดำเนินการ

๔.๑ การจัดกิจกรรมฝึกอาชีพ

การจัดกิจกรรมฝึกอาชีพโดยสถานศึกษาในสังกัดกรมส่งเสริมการเรียนรู้ ให้มีการพัฒนาหลักสูตรอาชีพตามความต้องการของผู้เรียนโดยให้มีการจัดกิจกรรมฝึกอาชีพในชุมชน เพื่อเป็นการเสริมสร้างทักษะใหม่ (New Skill) เพิ่มสมรรถนะ (Up Skill) หรือทบทวนทักษะ (Re Skill) ให้แก่ผู้เรียนและประชาชนทั่วไป เช่น ช่างไฟฟ้า ช่างประปา ช่างแอร์ การค้าขาย การเกษตร ฯลฯ เพื่อเป็นเครื่องมือในการช่วยผู้เรียนให้มีความพร้อมในการเข้าสู่อาชีพจบแล้วมีงานทำ (Learn to Earn) ตามประกาศกรมส่งเสริมการเรียนรู้ เรื่อง จุดเน้นการดำเนินงานกรมส่งเสริมการเรียนรู้ ประจำปีงบประมาณ พ.ศ. ๒๕๖๘ (๓,๓) **“(๓) “ฝึก- Learn to Earn” สร้างงาน สร้างรายได้** ส่งเสริมการเรียนรู้ผ่านหลักสูตรที่เน้นการปฏิบัติและการฝึกทักษะอาชีพที่สามารถนำไปใช้ในการประกอบอาชีพได้จริง โดยเน้นทักษะที่ตอบโจทย์ตลาดแรงงาน อาทิ ทักษะดิจิทัล ทักษะด้านเทคโนโลยี การเกษตรสมัยใหม่ และงานบริการ ที่สอดคล้องกับมาตรฐานอาชีพและคุณวุฒิวิชาชีพ เพื่อให้ผู้เรียนมีสมรรถนะและนำความรู้ไปประกอบอาชีพและสร้างรายได้ได้อย่างยั่งยืน และอยู่ร่วมกันในสังคมได้อย่างมีความสุข สามารถนำไปประกอบอาชีพเพื่อเพิ่มรายได้ การต่อยอดอาชีพเดิมให้เหมาะสมกับบริบทของพื้นที่เพื่อเพิ่มมูลค่าผลิตภัณฑ์สินค้า/บริการ การเพิ่มศักยภาพในการผลิต ส่งเสริมความรู้เรื่องบรรจุกภัณฑ์และการส่งเสริมการขายผ่านระบบออนไลน์ โดยให้อยู่ในกระบวนการจัดที่หลักสูตร **๕. กลุ่มอาชีพ ได้แก่ หลักสูตรกลุ่มอาชีพเกษตรกรรม อุตสาหกรรม พาณิชยกรรม และบริการ ความคิดสร้างสรรค์ และอาชีพเฉพาะทาง** ให้ครบกระบวนการจัดการเรียนการสอนในการส่งเสริมอาชีพเพื่อการมีงานทำและมีรายได้

สถานศึกษาที่ดำเนินการขับเคลื่อนการจัดกิจกรรมฝึกอาชีพโครงการศูนย์ฝึกอาชีพชุมชน ประกอบด้วย สกร. ระดับอำเภอ/เขต จำนวน ๙๒๘ แห่ง ศกร. ระดับตำบล/แขวง จำนวน ๗,๔๓๕ แห่ง ศูนย์ฝึกอาชีพและพัฒนาอาชีพราษฎรไทยบริเวณชายแดน (๙ แห่ง ได้แก่ ชลบุรี กาญจนบุรี ชุมพร ปัตตานี เชียงราย มุกดาหาร สระแก้ว สุรินทร์ และอุดรธานี) ศูนย์การศึกษานอกโรงเรียนกาญจนาภิเษก (วิทยาลัยในวัง)

และศูนย์วงเดือน อคคมสุรทัณฑ์ โดยในการจัดกิจกรรมการเรียนรู้ ภายใต้หลักสูตรการจัดฝึกอาชีพ เพื่อการมีงานทำของกรมส่งเสริมการเรียนรู้ ดำเนินการ ดังนี้

(๑) สกร. ระดับอำเภอ/เขต และ ศกร. ระดับตำบล/แขวง ดำเนินการจัดกิจกรรมฝึกอาชีพ รูปแบบกลุ่มสนใจ ชั้นเรียนวิชาชีพ และกิจกรรม “๑ อำเภอ ๑ อาชีพ” โดยให้สถานศึกษากำหนดหลักเกณฑ์ การคัดเลือกกลุ่มเป้าหมายให้เหมาะสมและสอดคล้องกับหลักสูตรที่มีการจัดฝึกอาชีพเพื่อให้ผู้ผ่านการฝึกอาชีพ สามารถนำความรู้ไปประกอบอาชีพหรือพัฒนาต่อยอด ได้ตามวัตถุประสงค์ของโครงการศูนย์ฝึกอาชีพชุมชน

(๒) ศูนย์ฝึกและพัฒนาอาชีพราษฎรไทยบริเวณชายแดน (๙ แห่ง) ศูนย์การศึกษาออกโรงเรียน ภาณุฉนาภิเษก (วิทยาลัยในวัง) และศูนย์วงเดือน อคคมสุรทัณฑ์ ดำเนินการจัดกิจกรรมฝึกอาชีพ ในรูปแบบ กลุ่มสนใจ และชั้นเรียนวิชาชีพ โดยกำหนดหลักเกณฑ์การคัดเลือกกลุ่มเป้าหมายให้เหมาะสมและสอดคล้อง กับหลักสูตรที่มีการจัดฝึกอาชีพ เพื่อให้ผู้ผ่านการฝึกอาชีพสามารถนำความรู้ไปประกอบอาชีพหรือพัฒนา ต่อยอดได้ตามวัตถุประสงค์ของโครงการศูนย์ฝึกอาชีพชุมชน

๕.๒ กิจกรรมมหกรรมวิชาการ “สกร. สร้างอาชีพ สร้างรายได้”

ดำเนินการจัดงานภายใต้กิจกรรมส่งเสริมการฝึกอาชีพและการสร้างช่องทาง การจำหน่าย รวมถึง การนำเสนอวิชาการด้านอาชีพ/การจัดประกวดอาชีพและการจัดการส่งเสริม การตลาดเพื่อฝึกการจำหน่ายจากการปฏิบัติจริงตามกิจกรรมในโครงการฯ “กิจกรรมมหกรรมวิชาการ สกร. สร้างงาน สร้างรายได้” ซึ่งจะกำหนดวันและสถานที่ในการจัดกิจกรรมดังกล่าวในภายหลังตามที่ กรมส่งเสริมการเรียนรู้กำหนด โดยให้ดำเนินการเบิกจ่ายตามระเบียบ ดังนี้

(๑) ค่าใช้จ่ายในการจัดงานตามระเบียบกระทรวงการคลังว่าด้วยค่าใช้จ่ายในการฝึกอบรม การจัดงาน และการประชุมระหว่างประเทศ พ.ศ. ๒๕๔๙ แก้ไขเพิ่มเติม

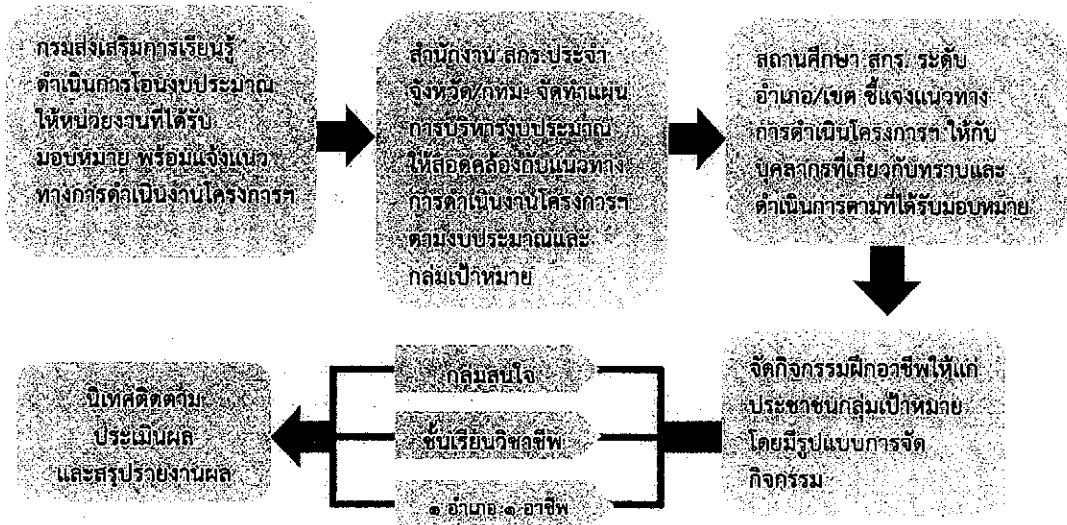
(๒) ค่าใช้จ่ายในการจัดซื้อจัดจ้างตามระเบียบกระทรวงการคลังว่าด้วยการจัดซื้อจัดจ้าง และการบริหารพัสดุภาครัฐ พ.ศ. ๒๕๖๐

(๓) ค่าใช้จ่ายในการฝึกอาชีพแนวทางการดำเนินงานการจัดการศึกษาต่อเนื่อง (ฉบับปรับปรุง พ.ศ. ๒๕๖๑)

ทั้งนี้ ขอให้บริหารงบประมาณอย่างมีประสิทธิภาพ เกิดประโยชน์สูงสุดแก่ทางราชการ และเบิกจ่าย งบประมาณให้ถูกต้องตามหลักการจำแนกประเภทรายจ่ายงบประมาณ รวมทั้งกฎหมาย ระเบียบ ข้อบังคับ มติของรัฐมนตรี และหนังสือเวียนที่เกี่ยวข้อง

๕.๓ กิจกรรมนิเทศติดตามและประเมินผล

สำนักงาน สกร.ประจำจังหวัด/กทม. ดำเนินการจัดทำแผนปฏิบัติงานการนิเทศติดตาม และประเมินผลโครงการศูนย์ฝึกอาชีพชุมชนของสถานศึกษาในสังกัด



ภาพ ขั้นตอนการดำเนินงานโครงการศูนย์ฝึกอาชีพชุมชน

๕. การจัดทำกิจกรรมฝึกอาชีพ

สถานศึกษาดำเนินการตามแนวทางการดำเนินงานการจัดการศึกษาต่อเนื่อง (ฉบับปรับปรุง พ.ศ. ๒๕๖๑) วัตถุประสงค์ มุ่งเน้นให้ผู้ผ่านการฝึกหลักสูตรอาชีพตามความต้องการ สามารถนำไปใช้ในการประกอบอาชีพได้จริง โดยเน้นทักษะที่ตอบโจทย์ตลาดแรงงาน อาทิ ทักษะดิจิทัล ทักษะด้านเทคโนโลยี การเกษตรสมัยใหม่ และงานบริการ ที่สอดคล้องกับมาตรฐานอาชีพและคุณวุฒิวิชาชีพ มีความพร้อมในการเข้าสู่อาชีพจบแล้วมีงานทำ (Learn to Earn) หรือมีการรวมกลุ่มเป็นวิสาหกิจชุมชน โดยดำเนินการฝึกอาชีพตามภารกิจโครงการศูนย์ฝึกอาชีพชุมชน ดังนี้

๕.๑ รูปแบบกลุ่มสนใจ ตั้งแต่ ๑-๓๐ ชั่วโมง เป็นผู้ที่มีความรู้เบื้องต้นสามารถนำความรู้ที่ได้รับไปพัฒนาตนเอง และพัฒนาอาชีพเดิม สร้างอาชีพเสริมและสามารถนำไปประกอบอาชีพเบื้องต้นได้จริง

๕.๒ รูปแบบชั้นเรียน ตั้งแต่ ๓๑ ชั่วโมงขึ้นไป เป็นผู้ที่มีความรู้ความชำนาญสามารถนำความรู้ที่ได้รับไปประกอบอาชีพ สร้างอาชีพเพิ่มรายได้ ก้าวเข้าสู่งานอาชีพที่สอดคล้องกับความต้องการของตลาดแรงงาน การผลิตเพื่อการจำหน่ายและเพื่อการบริโภคก้าวเข้าสู่งานอาชีพที่สอดคล้องกับความต้องการของผู้เรียน

กิจกรรม ๑ อำเภอ ๑ อาชีพ สามารถจัดกิจกรรมในรูปแบบกลุ่มสนใจ หรือชั้นเรียน หรือจัดตามงบประมาณที่ได้รับจัดสรร และกลุ่มเป้าหมายที่ได้รับมอบหมาย การดำเนินงานเป็นการฝึกหลักสูตรอาชีพ โดยมุ่งเน้นอาชีพเฉพาะทาง เช่น ช่างซ่อมจักรยาน/จักรยานยนต์ ช่างซ่อมมือถือ ช่างซ่อมแว่นตา ช่างตัดผม ช่างไฟฟ้า ช่างสกรีน ช่างซ่อมกุญแจ ช่างจักสาน ช่างเย็บกระเป๋า ช่างย้อมผ้า หรือช่างฝีมืออื่น ๆ เป็นต้น

๖. ตัวชี้วัดเป้าหมายโครงการ (Outputs) และตัวชี้วัดผลลัพธ์ (Outcomes)

๖.๑ ตัวชี้วัดเป้าหมายโครงการ (Outputs) กิจกรรมฝึกทักษะอาชีพ โดยสถานศึกษา สกร. ระดับอำเภอ/เขต และ สกร. ระดับตำบล/แขวง ดังนี้

(๑) Outputs เชิงปริมาณ : ประชาชนกลุ่มเป้าหมาย จำนวน ๒๓๐,๐๐๐ คน ที่อาศัยอยู่ในอำเภอและตำบล ได้รับโอกาสในการฝึกอาชีพและทักษะเบื้องต้น ตามภารกิจการจัดการเรียนรู้จากโครงการศูนย์ฝึกอาชีพชุมชน

(๒) Outputs เชิงคุณภาพ : ร้อยละ ๘๐ ของประชาชนกลุ่มเป้าหมายได้รับโอกาสในการฝึกอาชีพและทักษะเบื้องต้นจากโครงการศูนย์ฝึกอาชีพชุมชน นำความรู้ไปสร้างอาชีพ เพิ่มรายได้ มีคุณภาพชีวิตที่ดี ต่อยอดภูมิปัญญาท้องถิ่น สร้างมูลค่าเพิ่ม และพัฒนาวิสาหกิจชุมชน จัดทำฐานข้อมูลหลักสูตรจำแนกเป็นรายกลุ่มอาชีพของ สกร. ระดับอำเภอ จัดทำฐานข้อมูลผู้ผ่านการฝึกหลักสูตรจำแนกเป็นรายกลุ่มอาชีพ และจัดทำฐานข้อมูลการจัดตั้งเป็นกลุ่มวิสาหกิจชุมชนที่ผู้ผ่านการฝึกอาชีพจดทะเบียนเป็นกลุ่มวิสาหกิจชุมชน

๖.๒ ตัวชี้วัดผลลัพธ์ (Outcomes) : ยกกระดับผลิตภัณฑ์สินค้า ให้มีคุณภาพมาตรฐาน เป็นที่ยอมรับของตลาด มีการบูรณาการกับหน่วยงานภาคีเครือข่ายให้เกิดการรวมกลุ่มและจัดตั้งเป็นวิสาหกิจชุมชน

๗. การนิเทศติดตามและประเมินผลโครงการศูนย์ฝึกอาชีพชุมชน ประจำปีงบประมาณ พ.ศ. ๒๕๖๘

๗.๑ การนิเทศติดตามและประเมินผลการนำความรู้ที่ได้รับไปใช้ประโยชน์หลังจากเข้ารับการฝึกอาชีพ สำนักงาน สกร. ประจำจังหวัด/กทม. ดำเนินการนิเทศติดตามและประเมินผลโครงการศูนย์ฝึกอาชีพชุมชนของสถานศึกษาในสังกัด โดยแต่งตั้งคณะกรรมการนิเทศติดตามฯ ในระดับจังหวัด จัดทำแผนปฏิบัติงานการนิเทศติดตามฯ ใช้แบบนิเทศติดตามการจัดการศึกษาต่อเนื่อง (กศ.ตน. ๓๐) ตามงบประมาณที่ได้รับการจัดสรรจากกรมส่งเสริมการเรียนรู้ พร้อมทั้งสรุปรายงานผลการนิเทศติดตามฯ ส่งมายังกรมส่งเสริมการเรียนรู้ แห่งละ ๑ เล่ม

๗.๒ การติดตามระดับกรมด้วยระบบ DMIS เพื่อให้สถานศึกษารายงานข้อมูลผ่านระบบฐานข้อมูลเพื่อการบริหารจัดการของสำนักงาน กศน. (DMIS) ทั้งข้อมูลเชิงปริมาณและเชิงคุณภาพ โดยกำหนดให้สถานศึกษาทุกแห่ง รายงานผลการดำเนินงานโครงการศูนย์ฝึกอาชีพชุมชน ตามกรอบระยะเวลาที่กรมส่งเสริมการเรียนรู้ กำหนด

๗.๓ การรายงานผลการดำเนินงานตามนโยบายเร่งด่วน สำนักงาน สกร. ประจำจังหวัด/กทม. และสถานศึกษาขึ้นตรงด้านอาชีพ รายงานผลการดำเนินงานตามกรอบระยะเวลาที่กรมส่งเสริมการเรียนรู้ กำหนด

๗.๔ การรายงานผลการดำเนินงานโครงการศูนย์ฝึกอาชีพชุมชน ประจำปีงบประมาณ พ.ศ. ๒๕๖๘ สำนักงาน สกร. ประจำจังหวัด/กทม. และสถานศึกษาขึ้นตรงด้านอาชีพ รายงานผลการดำเนินงานตามแบบฟอร์มรายงานฯ และกรอบระยะเวลาที่กรมส่งเสริมการเรียนรู้ กำหนด

๘. การทำงานร่วมกับภาคีเครือข่าย

๘.๑ เน้นการทำงานร่วมกับภาคีเครือข่าย องค์กรในชุมชน องค์กรปกครองส่วนท้องถิ่น และสถานศึกษาอื่น เพื่อยกระดับผลิตภัณฑ์สินค้า/บริการ รวมถึงส่งเสริมช่องทางการจำหน่ายสินค้าผ่านระบบออนไลน์กับหน่วยงานภาครัฐ ภาคเอกชน และภาคีเครือข่าย

๘.๒ จัดทำฐานข้อมูลแหล่งเงินทุนในอัตราดอกเบี้ยต่ำ โดยบูรณาการกับหน่วยงานสถาบันการเงิน กองทุนหมู่บ้าน กรมส่งเสริมการเกษตร เพื่อให้ความรู้ทางการเงินและช่องทางการเข้าถึงแหล่งเงินทุนสำหรับประชาชนผู้ผ่านการฝึกอาชีพจากโครงการศูนย์ฝึกอาชีพชุมชนสู่การเป็นผู้ประกอบการ

๘.๓ บูรณาการและสร้างความร่วมมือกับหน่วยงานภาคีเครือข่ายทั้งภาครัฐ ภาคเอกชน และท้องถิ่นในการจัดกิจกรรมฝึกอาชีพ พัฒนาอาชีพ พัฒนาผลิตภัณฑ์ พัฒนาหลักสูตร ที่สอดคล้องกับบริบทของชุมชนให้มีคุณภาพและมีมาตรฐาน